

ระเบียบวาระการประชุมใหญ่สมาชิกสามัญ
วิทยาลัยแพทย์ฉุกเฉินแห่งประเทศไทย (วจท.)
ประจำปี 2561





ระเบียบวาระที่ 1 เรื่องที่สภา วจท. แจ้งเพื่อทราบ

โครงสร้างการดำเนินงานของวิทยาลัยแพทย์ฉุกเฉินแห่งประเทศไทย
งบรายรับ-รายจ่ายวิทยาลัยแพทย์ฉุกเฉินแห่งประเทศไทย
รายงานประจำปีแสดงผลงานของสภาวิทยาลัย ในปี 2560

ระเบียบวาระที่ 2 เรื่องเพื่อพิจารณา

งบประมาณประจำปี 2561 (ตุลาคม 2560 – กันยายน 2561)
กำหนดค่าตอบแทนผู้บริหารวิทยาลัยแพทย์ฉุกเฉินแห่งประเทศไทย
การแต่งตั้งผู้สอบบัญชีของวิทยาลัยแพทย์ฉุกเฉินแห่งประเทศไทย
การแต่งตั้งคณะผู้จัดการเลือกตั้ง

ระเบียบวาระที่ 3 เรื่องอื่นๆ

การประชุมใหญ่สมาชิกสามัญประจำปีครั้งต่อไป

ระเบียบวาระที่ 1

เรื่องที่สภา ฉุกเฉิน. แจ้งเพื่อทราบ





ระเบียบวาระที่ 1 เรื่องที่สภา วจก. แจ้งเพื่อทราบ

- ▶ โครงสร้างการดำเนินงานของวิทยาลัยแพทย์ฉุกเฉินแห่งประเทศไทย

สภาวิทยาลัยแพทย์ฉุกเฉินแห่งประเทศไทย

เลขานุการฯ

ประกอบด้วย

- ผู้บริหารที่มาจากการเลือกตั้ง 15 คน
- วุฒิแพทย์ฉุกเฉินที่ได้รับการแต่งตั้งเป็นผู้ช่วยเลขานุการ 6 คน
- ที่ปรึกษาที่สภาแต่งตั้ง

ประธานบริหาร

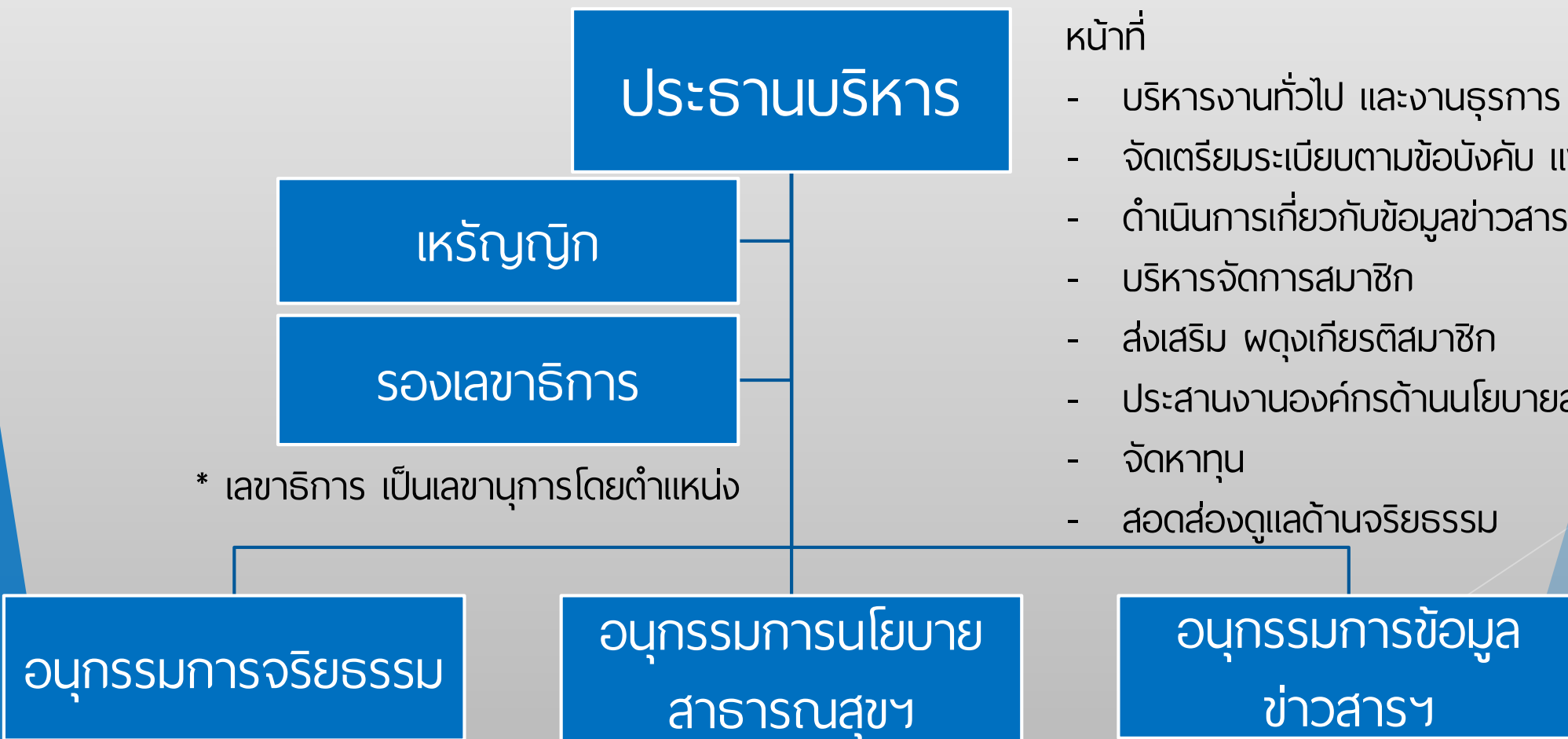
ประธานเวชบัณฑิต

ประธานวิชาการ



ระเบียบวาระที่ 1 เรื่องที่สภา วจก. แจ้งเพื่อทราบ

▶ โครงสร้างการดำเนินงานของวิทยาลัยแพทย์ฉุกเฉินแห่งประเทศไทย



หน้าที่

- บริหารงานทั่วไป และงานธุรการ ตามกฎหมาย
- จัดเตรียมระเบียบตามข้อบังคับ แพทยสภา
- ดำเนินการเกี่ยวกับข้อมูลข่าวสาร
- บริหารจัดการสมาชิก
- ส่งเสริม พดุงเกียรติสมาชิก
- ประสานงานองค์กรด้านนโยบายสาธารณสุข
- จัดหาทุน
- สอดส่องดูแลด้านจริยธรรม



ระเบียบวาระที่ 1 เรื่องที่สภา วจก. แจ้งเพื่อทราบ

- ▶ โครงสร้างการดำเนินงานของวิทยาลัยแพทย์ฉุกเฉินแห่งประเทศไทย

ประธานเวชบัณฑิต

คณะอนุกรรมการ
ฝึกอบรมและสอบฯ

หน้าที่

- วางเป้าหมาย วิธีการฝึกอบรม ควบคุม ประเมินผล และพัฒนา หลักสูตรการฝึกอบรม รวมถึงการฝึกอบรมต่อเนื่องตามหลักเกณฑ์ที่แพทยสภากำหนด
- กำหนดเกณฑ์และลักษณะเฉพาะของสถาบันฝึกอบรม รวมถึงประเมินคุณภาพ

รองเลขาธิการ

* เลขาธิการ เป็นเลขานุการโดยตำแหน่ง

อนุกรรมการสถาบันฝึกอบรม

อนุกรรมการพัฒนาวิชาชีพ
ต่อเนื่อง

ระเบียบวาระที่ 1 เรื่องที่สภา วจก. แจ้งเพื่อทราบ

▶ โครงสร้างการดำเนินงานของวิทยาลัยแพทย์ฉุกเฉินแห่งประเทศไทย

ประธานวิชาการ

รองเลขาธิการ

* เลขาธิการ เป็นเลขานุการโดยตำแหน่ง

อนุกรรมการ CPG

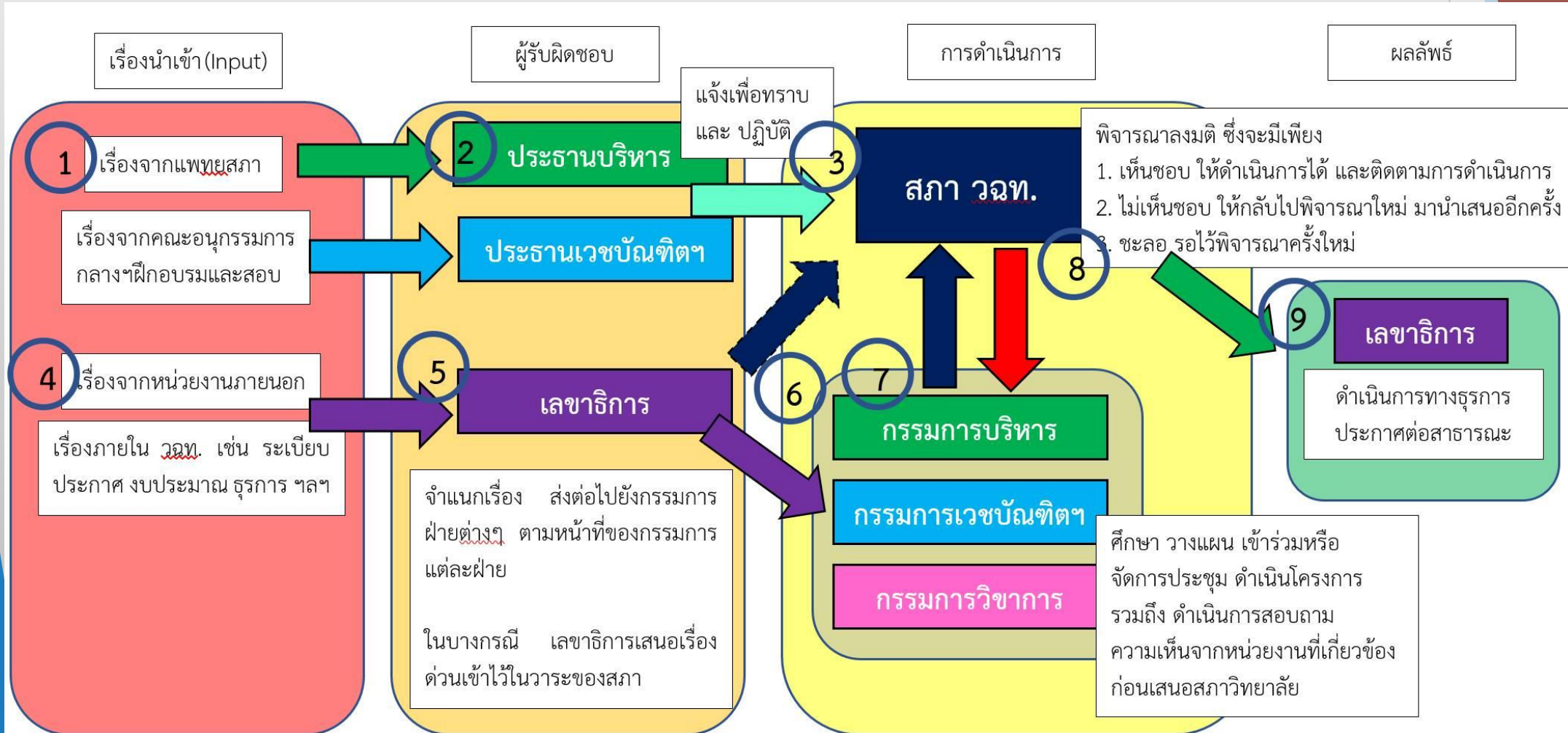
อนุกรรมการวิจัย

หน้าที่

- บริหารกิจการวิชาการ
- จัดทำแนวทางเวชปฏิบัติ
- พัฒนาและส่งเสริมการศึกษา การฝึกอบรม การวิจัยและพัฒนาด้านวิชาการ
- จัดการศึกษาหรือฝึกอบรมทางเวชศาสตร์ฉุกเฉิน
- ประสานงานกลุ่มสถาบันการศึกษา รวมถึง ราชวิทยาลัยต่างๆ
- จัดการประชุมวิชาการ
- ให้ความรู้แก่ประชาชน องค์กรต่างๆ

ระเบียบวาระที่ 1 เรื่องที่สภา วจก. แจ้งเพื่อทราบ

► โครงสร้างการดำเนินงานของวิทยาลัยแพทย์ฉุกเฉินแห่งประเทศไทย





ระเบียบวาระที่ 1 เรื่องที่สภา วจก. แจ้งเพื่อทราบ

▶งบรายรับ-รายจ่ายวิทยาลัยแพทย์ฉุกเฉินแห่งประเทศไทย

(เริ่มก่อตั้ง - 31 ธันวาคม 2560)

▶รายรับ	6,209,242.00	บาท
▶รายจ่าย	6,087,714.50	บาท
▶รายรับสุทธิ (รายรับ - รายจ่าย)	121,527.50	บาท

ระเบียบวาระที่ 1 เรื่องที่สภา วจก. แจ้งเพื่อทราบ

▶ รายงานประจำปีแสดงผลงานของสภาวิทยาลัย ในปี 2560

▶ ฝ่ายบริหาร

▶ ฝ่ายเวชปฏิบัติ

▶ ฝ่ายวิชาการ



ฝ่ายบริหาร



ฝ่ายบริหาร

▶ ฝ่ายบริหารทั่วไป

- ▶ จัดให้มีการประชุมสภาวิทยาลัยแพทยฉุกเฉินแห่งประเทศไทย ประจำเดือน โดยจัดทุกวันจันทร์ที่ ๔ ของทุกเดือน
- ▶ การจัดทำระเบียบ ประกาศ ของวิทยาลัย
 - ▶ ระเบียบ วกท. ว่าด้วย เครื่องหมายวิทยาลัยและ ครุฑวิทยฐานะ สำหรับสมาชิก พ.ศ. ๒๕๖๐
 - ▶ ระเบียบ วกท. ว่าด้วย สมาชิก การเข้าเป็นสมาชิก การขาดจากสมาชิกภาพ สิทธิและหน้าที่สมาชิก พ.ศ. ๒๕๖๐
 - ▶ ระเบียบ วกท. ว่าด้วย การงบประมาณ การรับ การจ่าย การรักษา พ.ศ. ๒๕๖๐
 - ▶ ระเบียบ วกท. ว่าด้วย วิธีปฏิบัติในการจัดโครงการ และค่าใช้จ่ายในการจัดโครงการเพื่อเสนอสภาวิทยาลัยแพทยฉุกเฉินแห่งประเทศไทย พ.ศ. ๒๕๖๐
 - ▶ ระเบียบ วกท. ว่าด้วย งานสารบรรณ พ.ศ. ๒๕๖๐
- ▶ ออกประกาศต่างๆ จำนวน ๘ ฉบับ
- ▶ วางแผนงบประมาณของวิทยาลัย
- ▶ บริหารงานบุคลากร มีเจ้าหน้าที่ประจำวิทยาลัย ๓ คน



ฝ่ายบริหาร

- ▶ อนุกรรมการจริยธรรม
 - ▶ พิจารณาให้ความเห็นเกี่ยวกับจริยธรรมต่อแพทยสภาจำนวน ๒ เรื่อง
- ▶ อนุกรรมการนโยบายและยุทธศาสตร์สาธารณสุขและการแพทย์ฉุกเฉิน
 - ▶ มีส่วนร่วมในโครงการแนวทางการผลักดันยุทธศาสตร์ NCDs ของประเทศ
 - ▶ คณะอนุกรรมการคุ้มครองความปลอดภัยของผู้ป่วยฉุกเฉินและบุคลากรสาธารณสุขที่ปฏิบัติงานฉุกเฉิน
 - ▶ มีส่วนร่วมในการกำหนดแนวทาง ECS คุณภาพ ร่วมกับ กรมการแพทย์ กระทรวงสาธารณสุข



ฝ่ายบริหาร

- ▶ ๗ ธันวาคม ๒๕๖๐ วิทยาลัยแพทยฉุกเฉินแห่งประเทศไทย และ กระทรวงสาธารณสุข ได้มีการลงนามความร่วมมือ (MOU) โดยกำหนดให้ สร. ให้ความร่วมมือในการให้การอำนวยการรักษาแพทย์ฉุกเฉินในระบบราชการ และสนับสนุนการผลิตแพทย์ฉุกเฉินเพิ่ม



ฝ่ายบริหาร

- ▶ เป็นตัวแทนประเทศไทย ในการดำเนินโครงการ ASEAN Regional project on strengthening capacity in Disaster health management (ARCH) Project ซึ่งเป็นโครงการระดับภูมิภาค ASEAN



ฝ่ายบริหาร

▶ โครงการข้อมูลข่าวสาร สารสนเทศ ประชาสัมพันธ์และปฏิคม

▶ Webpage : www.tcep.or.th

▶ Facebook : https://www.facebook.com/pg/RTCEP/photos/?ref=page_internal



วิทยาลัยแพทยฉุกเฉินแห่งประเทศไทย Home วิชาการ e-Logbook เกี่ยวกับวิทยาลัย ข้อมูลผู้ใช้

วิทยาลัยแพทยฉุกเฉินแห่งประเทศไทย
AMTCEP 2018
2ND ANNUAL MEETING OF
THAI COLLEGE OF EMERGENCY PHYSICIAN
11-13 MARCH 2018

งานประชุมประจำปี วิทยาลัยแพทยฉุกเฉินแห่งประเทศไทย 11-13 มีนาคม 2561

การประชุมประจำปีวิทยาลัยแพทยฉุกเฉินแห่งประเทศไทย ครั้งที่ 2 พุทธศักราช 2561: The Second Annual Meeting Of Thai College Of Emergency Physicians (2018)

Submitted by tcepadmin on Tue, 2018-01-09 13:14

การประชุมประจำปีวิทยาลัยแพทยฉุกเฉินแห่งประเทศไทย ครั้งที่ 2 2nd AMTCEP และ 12th NEMSF 2018 วันที่ 11-13 มีนาคม 2561 ณ โรงแรมเซ็นทารา นายเขื่อนหระ ศูนย์ราชการ

User Login

Username *

Password *

- Create new account
- Request new password

Login

วิทยาลัยแพทยฉุกเฉินแห่งประเทศไทย
THAI COLLEGE OF EMERGENCY PHYSICIANS

วิทยาลัยแพทยฉุกเฉินแห่งประเทศไทย - วจท.
สนับสนุนเพจของคุณและสร้างความเชื่อให้กับกลุ่มเป้าหมายบน วิทยาลัยแพทยฉุกเฉินแห่งประเทศไทย - วจท. ด้วยการแสดงให้เห็นว่ามีใครบ้างอยู่ในทีมของคุณ

เพิ่มตัวคุณเข้าทีม

พิธีรับวุฒิบัตรแพทยฉุกเฉินครั้งที่ 2 13 มีนาคม 2561

ผู้อื่นโพสต์ 4 รูปภาพ ดูทั้งหมด

อัลบั้ม

ดูทั้งหมด

โปรโมท

จัดการการโปรโมท

ฝ่ายบริหาร

- ▶ อนุกรรมการข้อมูลข่าวสาร สารสนเทศ ประชาสัมพันธ์และปฎิคม
- ▶ โครงการรับวุฒิบัตรวุฒิแพทยฉุกเฉินประจำปี 2560



ฝ่ายบริหาร

- ▶ อนุกรรมการข้อมูลข่าวสาร สารสนเทศ ประชาสัมพันธ์และปฎิคม
- ▶ โครงการประชุมนิเทศแพทย์ประจำบ้าน ประจำปี 2560





ฝ่ายเวชภัณฑ์ศึกษา

ฝ่ายเวชบัณฑิตศึกษา



การรับรองผล
การสอบ
วุฒิบัตรฯ



การศึกษา
ต่อเนื่องของ
แพทย์ฉุกเฉิน
และหลักสูตร
ต่อยอด



การศึกษา
ฝึกอบรมตาม
หลักสูตร



การรับสมัคร
แพทย์ประจำ
บ้านใหม่

▶ รับรองสถาบันฝึกอบรม



ฝ่ายเวชภัณฑ์ศึกษา

▶ สถาบันฝึกอบรม

▶ ปัจจุบัน มีสถาบันฝึกอบรมทั้งสิ้น ๒๗ แห่ง

▶ รวมศักรภาพทั้งสิ้น ๑๕๖ ตำแหน่ง



ฝ่ายเวชภัณฑ์ศึกษา

- ▶ การรับสมัครแพทย์ประจำบ้านประจำปีการฝึกอบรบ ๒๕๖๑
 - ▶ การรับสมัครแพทย์ประจำบ้านแพน ก.
 - ▶ ใช้ระบบการรับสมัครทาง electronics
 - ▶ การคัดเลือกใช้ระบบ matching
 - ▶ รับแพทย์ประจำบ้านอิสระไม่เกินร้อยละ ๑๐ ของแพทย์ประจำบ้านที่รับทั้งหมด โดยให้โควต้าสถาบันใน กทม.และปริมณฑล สถาบันละ ๑ ตำแหน่ง





ฝ่ายเวชบัณฑิตศึกษา

- ▶ ผลการรับสมัคร :
- ▶ Matching program 2 รอบ จำนวน 5 ครั้ง

รับแพทย์ประจำบ้าน $128 / 128 =$ ร้อยละ 100

	จำนวนรวม	ผ่าน	รอบรอบ 1.2
ภาพรวม	183	128 (69.4%)	56 (31.6%)
ผู้สมัครมีทุน	163	120 (73.6%)	43 (26.4%)
ผู้สมัครอิสระ	20	8 (40.0%)	12 (60.0%)



ฝ่ายเวชภัณฑ์ศึกษา

- ▶ การรับสมัครแพทย์ปฏิบัติงานเพื่อวุฒิบัตร (แพน ข.) และ อนุมัติบัตร (แพน ค.)
 - ▶ รับสมัครลงทะเบียนทั้งสิ้น ๑๙ คน
 - ▶ รวมแพทย์ประจำบ้านปีการฝึกอบรม ๒๕๖๑ ทั้งสิ้น **๑๔๗** คน
- ▶ ปรับปรุงหลักสูตรการฝึกอบรม ตามแนวทาง WFME ปัจจุบัน ผ่านการรับรองจากแพทยสภาเป็นที่เรียบร้อยแล้ว
- ▶ ดำเนินโครงการอบรมการออกข้อสอบสำหรับอาจารย์ในสถาบันฝึกอบรม
- ▶ แพทย์ประจำบ้านลาออกในปี ๒๕๖๐ ๕ คน



ฝ่ายเวชภัณฑ์ศึกษา

- ▶ การสอบเพื่อวุฒิบัตรแสดงความรู้ความชำนาญในการประกอบวิชาชีพเวชกรรม สาขาเวชศาสตร์ฉุกเฉิน ประจำปีการฝึกอบรม ๒๕๕๙
- ▶ มีผู้เข้าสอบภาคทฤษฎี ทั้งสิ้น ๑๒๒ คน ผ่านการสอบ ๑๐๖ คน
- ▶ มีผู้เข้าสอบภาคปฏิบัติ ทั้งสิ้น ๑๑๒ คน ผ่านการสอบ ๑๐๒ คน
- ▶ มีผู้ได้รับวุฒิบัตรความรู้ความชำนาญในการประกอบวิชาชีพเวชกรรม สาขาเวชศาสตร์ฉุกเฉิน ประจำปีการฝึกอบรม ๒๕๕๙ ทั้งสิ้น **๑๐๒** คน

ฝ่ายเวชภัณฑ์ศึกษา

▶ แผนการดำเนินงานระยะต่อไป

- ▶ เปิดรับสมัครแพทย์ประจำบ้าน (แผน ก.) เพิ่มในสถาบันที่มีการเพิ่มศักยภาพและเปิดใหม่
- ▶ ส่งเสริมการเปิดสาขาวิชาในวิทยาลัยแพทยฉุกเฉินแห่งประเทศไทย เช่น Disaster medicine, Ultrasound emergency, EMS and prehospital care medicine เป็นต้น





ฝ่ายเวชภัณฑ์ศึกษา

- ▶ ในปีการฝึกอบรม ๒๕๖๑ จะมีการเปิดสถาบันฝึกอบรมสมทบ และเพิ่มศักยภาพการฝึกอบรม ดังนี้
 - ▶ สถาบันสมทบที่เปิดใหม่

สถาบัน	ศักยภาพ		ขอรับแพทย์ประจำบ้าน
	เดิม	ใหม่	
รพ.ตากสิน สำนักงานการแพทย์ กทม.	๐	๒	๒

สมทบกับคณะแพทยศาสตร์วชิรพยาบาล มหาวิทยาลัยนวมินทราธิราช



ฝ่ายเวชภัณฑ์ศึกษา

▶ ในปีการฝึกอบรม ๒๕๖๑ จะมีการเปิดสถาบันฝึกอบรมสมทบ และเพิ่มศักยภาพการฝึกอบรม ดังนี้

- ▶ สถาบันที่เพิ่มศักยภาพ
- ▶ 8 แห่ง 15 ตำแหน่ง

สถาบัน	ศักยภาพ		ขอรับแพทย์ประจำบ้าน
	เดิม	ใหม่	
คณะแพทยศาสตร์ จุฬาลงกรณ์มหาวิทยาลัย	๖	๗	๗
คณะแพทยศาสตร์ มหาวิทยาลัยขอนแก่น	๗	๑	๑
รพ.สมเด็จพระปิ่นเกล้า กรมแพทย์ทหารเรือ	๑	๑๔	๑๔
รพ.ตำรวจ สำนักงานตำรวจแห่งชาติ	๑๔	๑	๑
รพ.เลิดสิน กรมการแพทย์	๓	๑	๑
รพ.นพรัตนราชธานี กรมการแพทย์	๓	๖	๖
รพ.ชลบุรี	๖	๑	๑
รพ.มหาราชนครราชสีมา	๑	๑๐	๑๐

พ่ายวิชาการ



ฝ่ายวิชาการ

- ▶ โครงการนำเสนอผลงานวิจัยแพทย์ประจำบ้าน
- ▶ จัดทำหนังสือ 1 เล่ม

“Essential Procedure
For Emergency
Resuscitation”



ฝ่ายวิชาการ

▶ การฝึกอบรม

- ▶ EMS commander course 160 คน
- ▶ Resuscitative procedures 8 รุ่น ประมาณ 240 คน
- ▶ พัฒนาหลักสูตร EMS director course :
จัด EMS Core lecture 2 รอบ 135 คน

(รอบที่ 2 เป็น R2 48 คน R3 6 คน EP 3 คน)



ฝ่ายวิชาการ

▶ งานบริการวิชาการ

- ▶ คณะอนุกรรมการรับรององค์กรและหลักสูตรการศึกษาและฝึกอบรมผู้ปฏิบัติการ และการให้ประกาศนียบัตรหรือเครื่องหมายวิทยฐานะแก่ผู้ผ่านการศึกษาหรือฝึกอบรม” เรียกโดยย่อว่า “อศป”
- ▶ ร่วมกับ สพจ.ในการยกร่างปรับปรุงเกณฑ์การคัดแยกผู้ป่วยฉุกเฉิน และจัดทำโครงการ Thai Triage ที่บูรณาการระบบ ESI และ CTAS เข้ากับบริบทของผู้ป่วยไทย



ระเบียบวาระที่ 2

เรื่องเพื่อพิจารณา





ระเบียบวาระที่ 2 เรื่องเพื่อพิจารณา

- ▶ งบประมาณประจำปี 2561 (ตุลาคม 2560 – กันยายน 2561)

รายรับ		ร้อยละของรายรับถึง ม.ค. 61
ค่าจดทะเบียนสมาชิก ค่าบำรุงวิทยาลัย และค่าธรรมเนียมอื่นๆ	262,000.00	27.94
ทรัพย์สินที่มีผู้บริจาคให้	300,000.00	ระหว่างดำเนินการ
ผลประโยชน์จากการลงทุนและกิจกรรม	6,600,000.00	24.15
รวม	<u>7,162,000.00</u>	23.28



ระเบียบวาระที่ 2 เรื่องเพื่อพิจารณา

▶ งบประมาณประจำปี 2561

รายจ่าย			ร้อยละของรายจ่ายถึง ม.ค. 61
งบใช้สอย		970,755.16	18.37
	งบบุคลากร	641,088.00	15.91
	งบดำเนินการ	163,800.00	12.89
	งบลงทุน/ค่าใช้สอย		
	หมวดวัสดุสิ้นเปลือง	27,700.00	11.23
	หมวดครุภัณฑ์	88,500.00	43.30
	หมวดสาธารณูปโภค	49,667.16	27.82
งบโครงการ		6,700,000.00	5.61
รวม		<u>7,670,755.16</u>	7.23

ระเบียบวาระที่ 2 เรื่องเพื่อพิจารณา

- ▶ งบประมาณประจำปี 2561
 - ▶ มติที่ประชุม : เห็นชอบงบประมาณดังกล่าว





ระเบียบวาระที่ 2 เรื่องเพื่อพิจารณา

- ▶ กำหนดค่าตอบแทนผู้บริหารวิทยาลัยแพทย์ฉุกเฉินแห่งประเทศไทย
- ▶ เบี้ยประชุม*
 - ▶ ประธานการประชุมและที่ปรึกษา ครั้งละ 1,000 บาท
 - ▶ กรรมการ ครั้งละ 800 บาท
- ▶ โดยเริ่มใช้ในคณะผู้บริหารวิทยาลัยวาระถัดไป

* อ้างอิง อัตราเบิกจ่ายเบี้ยประชุม คณะอนุกรรมการของแพทยสภา

ระเบียบวาระที่ 2 เรื่องเพื่อพิจารณา

- ▶ กำหนดค่าตอบแทนผู้บริหารวิทยาลัยแพทยฉุกเฉินแห่งประเทศไทย
 - ▶ มติที่ประชุม : เห็นชอบค่าตอบแทนผู้บริหารวิทยาลัยดังกล่าว





ระเบียบวาระที่ 2 เรื่องเพื่อพิจารณา

- ▶ การแต่งตั้งผู้สอบบัญชีของวิทยาลัยแพทย์ฉุกเฉินแห่งประเทศไทย และกำหนดค่าตอบแทนผู้สอบบัญชี



รายละเอียดผู้สอบบัญชี

นางเพ็ญพร กษิตนิรันดร์

ประวัติการทำงาน:

เจ้าหน้าที่วิเคราะห์อาวุโส บมจ.ท่าอากาศยานไทย

ผู้ตรวจสอบ บริษัทเอสบีพีเค ออดิท จำกัด

คุณวุฒิ: ผู้สอบบัญชีรับอนุญาต เลขทะเบียน 8243

ค่าตอบแทนผู้สอบบัญชี 15,000 บาท/ปี

ระเบียบวาระที่ 2 เรื่องเพื่อพิจารณา

- ▶ การแต่งตั้งผู้สอบบัญชีของวิทยาลัยแพทยฉุกเฉินแห่งประเทศไทย และกำหนดค่าตอบแทนผู้สอบบัญชี
 - ▶ มติที่ประชุม : เห็นชอบ



ระเบียบวาระที่ 2 เรื่องเพื่อพิจารณา

▶ การแต่งตั้งคณะผู้จัดการเลือกตั้ง

- ▶ ตามความในข้อ ๙ วรรคสอง แห่งข้อบังคับแพทยสภาว่าด้วย วิทยาลัยแพทย์ฉุกเฉินแห่งประเทศไทย พ.ศ. ๒๕๕๙
- ▶ คณะผู้จัดการเลือกตั้ง ประกอบด้วยผู้บริหารที่ดำรงตำแหน่งมาแล้วสองวาระติดต่อกันซึ่งจะพ้นจากตำแหน่งตามวาระตามข้อ ๘ วรรคสองหรือไม่ได้สมัครรับเลือกตั้งในวาระถัดไป
- ▶ ในกรณีนี้ มีผู้บริหารที่ไม่ได้สมัครรับเลือกตั้งในวาระถัดไป 1 ท่าน
- ▶ ขอมติแต่งตั้ง นพ. ประสิทธิ์ วุฒิสุทธิเมธาวิ เป็นผู้จัดการเลือกตั้ง หน้าทีดำเนินการตามคณะกรรมการทำงานจัดการเลือกตั้ง และจัดการเลือกตั้ง



ระเบียบวาระที่ 2 เรื่องเพื่อพิจารณา

- ▶ การแต่งตั้งคณะผู้จัดการเลือกตั้ง
 - ▶ มติที่ประชุม : เห็นชอบ



ระเบียบวาระที่ 3 เรื่องอื่นๆ

- ▶ การประชุมใหญ่สมาชิกสามัญประจำปีครั้งต่อไป ประมาณเดือนมีนาคม 2562

